



# HET AI-POTENTIEEL IN NEDERLAND 2025

## Inleiding

Nederlandse bedrijven blijven kunstmatige intelligentie (AI) omarmen. Vorig jaar begon gemiddeld elke vier minuten een nieuw bedrijf met het toepassen van deze technologie. Door de steeds snellere adoptie versterkt Nederland zijn positie als Europese koploper op het gebied van AI.

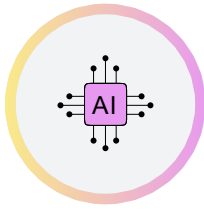
Het aantal bedrijven dat AI toepast, is gestegen tot **49%**. Dat is een groei van **23%** ten opzichte van [vorig jaar](#). Hiermee ligt Nederland aanzienlijk voor op het Europese gemiddelde van **42%** van de bedrijven die AI gebruikt. Dit laat zien hoe snel AI-innovatie terrein wint in Nederland.

**De succesvolle toepassing van AI gebeurt in het hele Nederlandse bedrijfsleven, van start-ups tot micro-ondernemingen en grote corporates. Elk type bedrijf pakt de inzet van AI op een unieke manier aan en neemt daarin het voortouw:**

- Van de bedrijven die AI gebruiken, meldt een meerderheid (**88%**) dat dit heeft geleid tot een hogere omzet (gemiddeld **27%**). **71%** had een aanzienlijk hogere productiviteit, met name dankzij gestroomlijnde gegevensanalyse (**54%**), automatisering van routinetaken (**46%**) en verbeteringen in de klantenservice (**44%**).
- Deze sterke resultaten leiden ertoe dat Nederlandse bedrijven steeds meer investeren in AI, met een toename van **20%** het afgelopen jaar.
- Start-ups<sup>1</sup> lopen voorop met geavanceerde toepassingen van AI: **33%** van de start-ups maakt gebruik van AI voor de meest geavanceerde toepassingen ten opzichte van **26%** in heel Europa. Dit omvat het gebruik van de meest geavanceerde AI-systemen die meerdere soorten AI-tools of -modellen combineren voor het uitvoeren van complexe taken.
- Grote ondernemingen<sup>2</sup> integreren AI diepgaand in hun bedrijf en doen dat meer dan hun Europese tegenhangers. **19%** heeft AI volledig geïntegreerd in de kern van hun bedrijfsvoering ten opzichte van slechts **3%** van de grote ondernemingen in Europa.
- Daarnaast gebruikt **61%** van de micro-ondernemingen die AI gebruikt, de technologie alleen voor meer elementaire doeleinden. Denk daarbij aan het gebruik van algemeen beschikbare chatbots en het kopen van kant-en-klare door AI gemaakte oplossingen.

De Nederlandse burger is net zo enthousiast over AI als het bedrijfsleven. Nederlanders zien het enorme potentieel van het gebruik van de technologie in cruciale openbare diensten zoals onderwijs en gezondheidszorg.

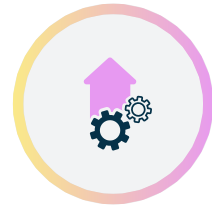
**Het succes van de brede toepassing van AI in Nederland kan worden toegeschreven aan een aantal factoren:**



Een sterke basis van grote ondernemingen die AI invoeren en gebruiken voor geavanceerde doeleinden



Micro-ondernemingen die bereid zijn te experimenteren met het gebruik van AI en daardoor aanzienlijke voordelen behalen



Start-ups die bijdragen aan innovatie en de technologie gebruiken voor complexe taken

Daarnaast is de snelle adoptie van AI in Nederland mogelijk gemaakt doordat Nederland al vroeg (in 2019) actie ondernam om een [Strategisch Actieplan voor Kunstmatige Intelligentie](#) op te stellen. In het plan wordt de toewijding van Nederland uiteengezet bij het inzetten van AI voor maatschappelijke uitdagingen en economische groei door bijvoorbeeld de nadruk te leggen op publiek-private samenwerking via de oprichting van de [Nederlandse AI-coalitie](#) om de synergie tussen onderzoek, onderwijs en organisaties te verbeteren. Deze vroege erkenning legde de basis voor de publieke en private sectoren in Nederland om het potentieel van AI te verkennen en te omarmen nog vóór hun Europese tegenhangers dit deden.

Nederland bevindt zich momenteel op een kritiek punt in zijn digitale transformatieproces. Aangezien bedrijven steeds vaker gebruikmaken van AI om voor meer productiviteit en innovatie te zorgen, kan Nederland zijn toonaangevende positie in de Europese digitale economie versterken. Nu heeft de Nederlandse overheid [aangegeven van plan te zijn](#) een sterk AI-ecosysteem op te zetten in zowel Nederland als de EU, en dat AI als sleutelfactor wordt beschouwd voor toekomstige economische groei en innovatie. Het is van cruciaal belang dat dit ook waargemaakt gaat worden, aangezien de snelle ontwikkelingen op het gebied van AI ervoor zorgen dat bedrijfssectoren veranderen en dat er zich nieuwe kansen voordoen. Hoewel er dankzij AI enorme mogelijkheden op het gebied van productiviteit, efficiëntie en innovatie in het verschiet liggen, is het van cruciaal belang dat Nederland voor een wijdverspreide ingebruikname en diepgaande integratie zorgt om zijn concurrentievoordeel in de digitale economie te kunnen behouden.

Om alles uit AI te halen en zijn leiderschapspositie te behouden, moet Nederland de belangrijkste belemmeringen voor de toepassing van AI aanpakken en ervoor zorgen dat het niet alleen oppervlakkig geïmplementeerd wordt, maar een echte, langdurige impact heeft in alle sectoren.

## Belangrijkste bevindingen:

- In Nederland wordt AI wijdverspreid ingezet en is het in een stroomversnelling geraakt: **49%** van de bedrijven maakt inmiddels gebruik van AI. Dat is een groei van **23%** in slechts één jaar tijd (bovenop de **40%** van vorig jaar). Dit zijn in totaal ongeveer 180.000 bedrijven – ofwel tussen de 3 en 4 bedrijven elke 10 minuten in het afgelopen jaar.
- Nederland blijft het Europese gemiddelde van AI-implementatie met **42%** overtreffen. De implementatiegroei (**23%**) blijft echter iets achter op het Europese percentage van **27%**.
- Bedrijven die AI inzetten, ondervinden daar duidelijke voordelen van. **88%** van de Nederlandse bedrijven meldt een omzetstijging van **27%** door het gebruik van AI. Daaruit blijkt dat AI bedrijven een voorsprong kan geven.
- Bovendien meldden bedrijven het afgelopen jaar **20%** meer in AI te hebben geïnvesteerd. Dit ligt gelijk aan het Europese gemiddelde van **22%**.
- **19%** van de grote ondernemingen heeft stappen ondernomen om AI volledig in te zetten ten opzichte van het Europese gemiddelde van **3%**.
- Start-ups zijn pioniers op het gebied van AI-innovatie: een derde (**33%**) gebruikt AI voor geavanceerde doeleinden, wat hoger ligt dan het Europese gemiddelde van **26%**.
- Ondanks dit momentum zijn er nog steeds belemmeringen om AI te gaan gebruiken: **45%** van de Nederlandse bedrijven geeft aan dat een gebrek aan digitale vaardigheden een diepere integratie van AI in de weg staat en **50%** van de start-ups noemt toegang tot financiering cruciaal om op te kunnen schalen en te innoveren. Nog eens **77%** van de Nederlandse bedrijven weet niet wat hun rol en verantwoordelijkheden zijn onder de Europese AI-wetgeving.

## Implementatie binnen grote bedrijven is grondig en leidt tot fundamentele veranderingen

In Nederland lopen grote ondernemingen voorop wat betreft het volledig toepassen van AI. Dit betekent dat de bedrijven de technologie hebben ingebed in de kern van hun bedrijfsvoering en -strategieën. Opvallend is dat **19%** van de Nederlandse grote ondernemingen aangeeft AI volledig te hebben geïntegreerd in hun kernactiviteiten ten opzichte van slechts **3%** van hun tegenhangers in heel Europa. Uit dit grote verschil blijkt dat Nederlandse bedrijven zich onderscheiden door AI diep te integreren in hun bedrijfsstrategie en de dagelijkse bedrijfsvoering.

Dit staat in contrast met de bredere Europese trend waarbij start-ups, dus niet grote ondernemingen, meestal voorop lopen wat betreft het inzetten van AI. Terwijl **18%** van de start-ups in heel Europa AI volledig heeft geïntegreerd, doet slechts **11%** van de Nederlandse start-ups hetzelfde. In Nederland zijn het juist de grote ondernemingen die AI inzetten voor transformatie.

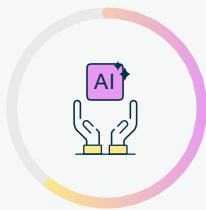
Grote ondernemingen streven er ook naar om het uiterste uit hun AI-investeringen te halen; **83%** van de grote ondernemingen in Nederland die AI gebruikt, heeft specifiek geïnvesteerd in het aannemen van AI-geschoold personeel ten opzichte van **29%** van alle bedrijven in Nederland en **39%** van alle bedrijven in Europa.

Deze diepgaande ingebruikname is de sleutel tot het ontgrendelen van alle voordelen die AI de Nederlandse economie en samenleving te bieden heeft. [Uit onderzoek](#) van de Telecoms Advisory Service, in opdracht van AWS, blijkt dat cloud-enabled AI alleen al in 2023 meer dan 2,3 miljard dollar bijdroeg aan het Nederlandse BBP. Vooruitkijkend is het potentieel van AI zelfs nog groter. Tegen 2030 zal de cloud als geheel naar verwachting 2,6 biljoen dollar toevoegen aan het BBP van Europa. Daarvan is 434 miljard dollar afkomstig van gebruik door cloud-gebaseerde AI. Het blijvende leiderschap van grote Nederlandse ondernemingen kan van strategisch belang zijn voor het realiseren van het volledige economische potentieel van AI.

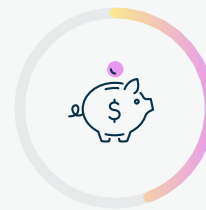
## Start-ups en micro-ondernemingen: onbenut potentieel

Nederlandse micro-ondernemingen (9 of minder werknemers), die de meerderheid van het Nederlandse bedrijfsecosysteem vormen, en Nederlandse start-ups hebben ook een enorm potentieel te bieden, dat echter nog onbenut is. Daarom moeten de belangrijkste belemmeringen voor implementatie worden weggenomen. Met de juiste ondersteuning kunnen ze de voordelen van deze technologie beter benutten.

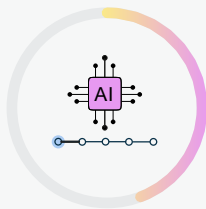
Uit de huidige trends komen zowel veelbelovende vooruitzichten als uitdagingen naar voren:



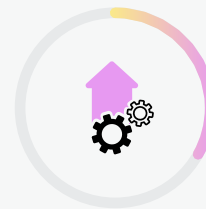
**61%** van de micro-ondernemingen die AI gebruiken, is de technologie nog aan het verkennen en experimenteert met meer basale toepassingen zoals kant-en-klare door AI gemaakte oplossingen en het gebruik van chatbots voor het uitvoeren van individuele taken.



**45%** van de micro-ondernemingen geeft aan een speciaal AI-budget te hebben ten opzichte van slechts **29%** in heel Europa.



**45%** van de Nederlandse start-ups bevindt zich nog in de basisfase van het AI-gebruik.



**33%** van de start-ups gebruikt AI op de meest geavanceerde niveaus, waaronder het combineren van meerdere modellen voor het uitvoeren van complexe taken. Als start-ups de juiste tools in handen hebben, gaan ze helemaal op in AI en realiseren ze de voordelen ervan.

Dit is veelbelovend, maar zowel micro-ondernemingen als start-ups hebben meer ondersteuning nodig om volledig te kunnen profiteren van het transformerende potentieel dat AI te bieden heeft. In het huidige landschap beperken belangrijke belemmeringen hun groei nog steeds, waardoor het voor hen steeds moeilijker wordt om te groeien en te concurreren op Europees en mondiaal vlak.

Micro-ondernemingen geven aan dat ze meer belemmeringen tegenkomen bij het opschalen van hun AI-gebruik en -implementatie dan hun grotere tegenhangers. Dit heeft een directe impact op hun vermogen om de technologie te implementeren:

- **55%** van de micro-ondernemingen ziet vaardigheden als een belangrijke belemmering voor een diepere AI-implementatie ten opzichte van **45%** van alle Nederlandse bedrijven.
- De kosten zijn daarbij de belangrijkste belemmering: **38%** van de micro-ondernemingen beschouwt dit als een belangrijke barrière voor het invoeren of uitbreiden van hun AI-gebruik ten opzichte van **33%** van het hele Nederlandse bedrijfsleven. Maar hoewel deze vermeende kosten de implementatie kunnen hinderen, realiseren bedrijven vaak aanzienlijke productiviteits- en omzetwinsten zodra ze AI effectief hebben ingezet. Daarbij geeft zeven op de tien bedrijven die AI heeft geïmplementeerd aan dat ze productiever zijn en geeft **88%** aan dat hun omzet gestegen is.

Nederlandse start-ups spreken dezelfde bezorgdheid uit:

- Een gebrek aan digitale vaardigheden werd door **53%** van de Nederlandse start-ups genoemd ten opzichte van **12%** voor alle start-ups in heel Europa.
- De kosten van het implementeren van AI worden door **40%** van de start-ups genoemd als belemmering ten opzichte van **33%** van alle bedrijven. Gezien de kostenbesparingen en omzetstijgingen die AI-gebruikende bedrijven noemen, zou voldoende toegang tot financiering meer start-ups kunnen helpen om met succes te profiteren van AI-technologieën.
- Hogere compliancekosten dan gemiddeld, aangezien start-ups schatten dat 39 euro van elke 100 euro die ze uitgeven aan technologie naar compliance-gerelateerde kosten gaat. Dit is hoger dan de gemiddelde 35 euro in Nederland en in lijn met het algemene Europese gemiddelde van 40 euro per 100 euro.
- Beperkte toegang tot financiering is een belangrijk obstakel. Van de Nederlandse start-ups die vinden dat Europa niet kan concurreren als wereldwijde hub voor start-ups, geeft **32%** aan dat slechte toegang tot groeifinanciering en durfkapitaal hun grootste belemmering is. Dit komt terug in het rapport The State of Dutch Tech 2025, waaruit blijkt dat startfinanciering nog steeds de grootste uitdaging is waarmee Nederlandse start-ups te maken hebben.
- Verder geeft **42%** van de Nederlandse bedrijven die Europa als niet-concurrerend beschouwen aan, dat problemen met opschalen een belangrijke reden is voor het gebrek aan concurrentievermogen.

Daardoor heeft in Nederland slechts **11%** van de start-ups AI volledige geïntegreerd ten opzichte van **19%** van de grote ondernemingen. Er is een pro-groei, pro-start-up investeringsklimaat nodig om de implementatie van AI en digitale transformatie te bevorderen. Deze kloof laat een zorgwekkende trend zien: terwijl grotere bedrijven AI integreren in de kern van hun bedrijfsvoering, worden start-ups, ondanks hun flexibiliteit en innovatiepotentieel, met een beperkte groei geconfronteerd.



## Belangrijke uitdagingen weerhouden Nederlandse bedrijven ervan het volledige potentieel van AI te benutten

Drie belangrijke uitdagingen weerhouden bedrijven ervan om AI in te voeren en, eenmaal ingevoerd, om met succes te innoveren:

### Belemmeringen voor toegang tot kapitaal:

- Vooral Nederlandse start-ups geven aan dat ze problemen ondervinden bij het verkrijgen van financiering. Van de Nederlandse start-ups die vinden dat Europa niet kan concurreren als wereldwijde hub voor start-ups, geeft **32%** aan dat slechte toegang tot groeifinanciering en durfkapitaal hun grootste belemmering is voor hun gebrek aan concurrentievermogen. Zonder de juiste financiële steun mist Nederland de kans om koploper te worden op het gebied van AI-innovatie.
- **50%** van de start-ups geeft aan dat een betere toegang tot durfkapitaal en financieringsmogelijkheden een topprioriteit is om op te kunnen schalen.

### De digitale vaardigheidskloof:

- AI-geletterdheid zal voor de beroepsbevolking een fundamentele vereiste worden: naar verwachting zal voor **49%** van de nieuwe banen in Nederland de komende drie jaar AI-gerelateerde vaardigheden vereist zijn. Desondanks voelt slechts 23% zich voorbereid.
- **45%** van de Nederlandse bedrijven ziet vaardigheden als een belemmering voor verdergaande AI-implementatie en **49%** zegt dat een gebrek aan vaardigheden innovatie in de weg staat.
- **45%** van de Nederlandse bedrijven geeft aan moeite te hebben met het aantrekken van talent dat over de benodigde digitale vaardigheden beschikt en zijn op hun beurt bereid premies te bieden voor kandidaten met sterke AI-vaardigheden – met een gemiddelde salarisverhoging van **35%**.

### Bepaalde grensoverschrijdende uitbreiding:

- Zelfs als Nederlandse bedrijven innoveren en AI toepassen in hun hele bedrijfsvoering, blijft het een uitdaging om succesvol uit te breiden door heel Europa.
- **42%** van de bedrijven die Europa als niet-concurrerend voor start-ups beschouwt, noemt problemen met opschalen buiten de EU-grenzen als belangrijkste reden, meer dan het dubbele van wat in heel Europa (**17%**) wordt ervaren. Deze wrijving beperkt de groeimogelijkheden en tempert de ambitie van bedrijven die op pan-Europese schaal willen opereren.

Deze belemmeringen werken als een handrem op de snelheid waarmee digitale transformatie in heel Nederland plaatsvindt. Het is essentieel dat Nederland deze uitdagingen aanpakt om het volledige economische potentieel van AI te ontgrendelen en ervoor te zorgen dat het land voorop blijft lopen in de volgende fase van technologische transformatie.



## Nederland kan als voorbeeld dienen voor Europa, maar mag het momentum niet verliezen

Nederland beschikt over de juiste tools om te fungeren als leider op het gebied van AI. Voor Nederlandse en Europese beleidsmakers en industrieleiders is het van cruciaal belang dat zij de volgende stappen ondernemen om het volledige potentieel van AI te ontgrendelen voor zowel snelle start-ups, micro-ondernemingen als grotere ondernemingen:

### 1. Toegankelijke financiering mogelijk maken voor start-ups en AI-gerichte bedrijven

Hoewel een kleine groep start-ups het voortouw neemt wat betreft de ingebruikname van AI en er op de meest geavanceerde manieren gebruik van maakt, hebben Nederlandse start-ups te kampen met uitdagingen bij het vinden van financiering die hun groei mogelijk maakt. Dit blijkt uit het rapport [State of Dutch Tech 2025](#) waarin zij aangeven dat ze de kapitaalintensiteit missen die in beter gefinancierde markten wordt gezien, waardoor hun vermogen om snel op te schalen wordt beperkt. De Nederlandse overheid moet doortastende maatregelen nemen om de toegang tot durfkapitaal en groeifinanciering te verbeteren, zodat start-ups en AI-gedreven bedrijven de financiële middelen hebben om op te schalen. Daarnaast moeten ze innovaties belonen om zo bij te dragen aan innovatie.

### 2. Digitale transformatie in verschillende sectoren versnellen door vaardigheden te ontwikkelen

Om de digitale implementatie in de private sector te versnellen, moet Nederland een cyclus van investeringen en groei omarmen die gericht is op digitale transformatie en op een hoogopgeleid personeelsbestand, aangezien **87%** van de bedrijven vinden dat AI-vaardigheden van cruciaal belang zijn voor de komende vijf jaar. Een derde (**33%**) van de bedrijven geeft bovendien aan dat de wijdverspreide beschikbaarheid van scholing en ondersteuning ervoor zal zorgen dat AI-tools toegankelijker zijn voor hun branche. Een hoogopgeleid personeelsbestand opzetten, vereist dat er een vernieuwde, duidelijke en groeigerichte [nationale digitaliseringsstrategie](#) wordt geïmplementeerd in 2025 die voortdurend wordt bijgewerkt om het snelle momentum achter AI te benutten.

### 3. Een omgeving creëren die groei stimuleert en internationaal opschalen vergemakkelijkt

Nederlandse bedrijven hebben moeite met internationaal uitbreiden en worden beperkt door een gebrek aan geschoolde arbeidskrachten, beperkte toegang tot financiering en complexe regelgeving. Nederland heeft als visie om '[veilige en rechtvaardige generatieve AI](#)' mogelijk te maken en om een duidelijke regelgeving te creëren, maar bedrijven blijven van mening dat de [regelgeving](#) onduidelijk is en dat ze een toename in de compliancekosten verwachten. Op dit moment begrijpt **77%** van de Nederlandse bedrijven niet wat hun rollen en verantwoordelijkheden zijn onder de EU AI Act, en bedrijven schatten dat ze **35%** van hun IT-uitgaven besteden aan compliance. **67%** verwacht dat dit cijfer zal stijgen.

Nederland heeft indrukwekkende vooruitgang geboekt wat betreft de ingebruikname van AI en overtreft een groot deel van Europa, zowel qua enthousiasme als vroeg succes. Van start-ups tot grote ondernemingen: Nederlandse bedrijven zien de echte voordelen ervan in, van hogere inkomsten tot meer productiviteit. Om dit momentum vast te houden en op de lange termijn toonaangevend te zijn op het gebied van AI-gedreven innovatie, is gerichte actie nodig. Het aanpakken van belemmeringen op het gebied van financiering, vaardigheden en schaalbaarheid, met name voor start-ups en micro-ondernemingen, zal de sleutel zijn om het potentieel van AI in de economie volledig te kunnen benutten. Met de juiste steun kan Nederland niet alleen vooroplopen bij de implementatie, maar ook bij het vormgeven van de toekomst van AI in Europa.

# Bijlage

## Methodologie

Het veldwerk voor dit onderzoek werd uitgevoerd door het onderzoeksteam van Strand Partners voor Amazon Web Services. Tijdens dit onderzoek zijn de richtlijnen gevolgd die zijn opgesteld door de UK Market Research Society en ESOMAR. In dit onderzoek worden bedrijfsleiders gedefinieerd als oprichters, CEO's of directieleden van organisaties.

'Burgers' zijn nationaal representatieve leden van het publiek op basis van de laatst beschikbare volkstelling.

Vragen over onze methodologie kunt u stellen via: [polling@strandpartners.com](mailto:polling@strandpartners.com).

## In Nederland:

- We hebben een enquête gehouden onder 1000 bedrijven en onder 1000 representatieve burgers in heel Nederland.
- In deze enquête is een eerlijke representatie gewaarborgd op basis van leeftijd, geslacht en NUTS 1-regio.
- Daarnaast hebben we 1.000 bedrijfsleiders ondervraagd, representatief voor hun bedrijfsgrootte, sector en NUTS 1-regio.

## Werving van respondenten:

Voor onze steekproef hebben we gebruikgemaakt van een mix van online panels die bekend staan om hun validiteit en betrouwbaarheid. Deze panels worden zorgvuldig samengesteld om een gevarieerde representatie van verschillende demografische groepen te kunnen waarborgen. Wat de bedrijfsleiders betreft, zijn de panels geselecteerd op basis van de grootte van de organisatie, de sector en de positie die zij binnen het bedrijf bekleden. Onze steekproefstrategie heeft als doel een optimale mix te bereiken die de werkelijke verdeling van onze doelpopulaties in de respectievelijke markten weerspiegelt.

## Wegingstechnieken:

Na het verzamelen van de gegevens pasten we iteratief proportioneel gewicht toe om discrepanties of oververtegenwoordigingen in de steekproef te corrigeren.

## Enquête:

Dit onderzoek is opgezet met het doel het digitale landschap tot in de kern uit te zoeken:

- Gebruikspatronen: Deze enquête peilt de veranderende patronen in het gebruik van digitale technologie. We zijn met name geïnteresseerd in het onderzoeken van de adoptie- en implementatieniveaus van technologieën, met de nadruk op cloud computing en artificiële intelligentie (AI).
- Percepties en attitudes: Middels de enquête willen wij de heersende percepties en houdingen ten opzichte van digitale technologieën blootleggen en inzicht krijgen in de waargenomen voordelen, uitdagingen en potentiële consequenties van zowel de huidige als de opkomende technologische oplossingen.
- Belemmeringen en kansen: De enquête onderzoekt de voorspelde uitdagingen en potentiële mogelijkheden die zowel bedrijven als individuen wat betreft hun digitale traject verwachten. Dit omvat het identificeren van uitdagingen, van tekorten aan vaardigheden tot problemen met de regelgeving, en het herkennen van mogelijkheden voor groei, innovatie en marktontwikkeling.
- 'Marktpotentie': Het onderzoek wierp licht op de economische gevolgen en groeivoorzichten die verband houden met digitale transformatie. Door de 'marktpotentie' duidelijk te maken, willen we het belang van digitale transformatie benadrukken en bijdragen aan meer investeringen en toepassing van technologie.

## References

1. A business founded in the last 2 years which provides a new product/service or innovation and is aiming for rapid growth in terms of employees and turnover.
2. A large enterprise (also referred to as a large business or established enterprise) is a business with 500 or more employees, founded 10 years ago or more.
3. A microenterprise is a small business with 9 or fewer employees.